



VERSLAG VAN HET ZEVEN EN VEERTIGSTE BOEKJAAR

1 JULI 2007 - 30 JUNI 2008

MISSION STATEMENT

The Torarica Group of Hotels offers a “home away from home” by consistently striving to create a unique and personalized service benefitting all stakeholders.



Cornelis Jongbawstraat 16
P.O.Box 2998
Paramaribo - Suriname
Telefoon: +597 425522
Fax: +597 425510
E-mail: info@ecoresortinn.com
Website: www.torarica.com



Mr. L.J. Rietbergplein 1
P.O.Box 1514
Paramaribo - Suriname
Telefoon: +597 471500
Fax: +597 411682 / 421970
E-mail: info@torarica.com
Website: www.torarica.com



Kleine Waterstraat 10
P.O.Box 2927
Paramaribo - Suriname
Telefoon: +597 473500
Fax: +597 473808
E-mail: info@royaltorarica.com
Website: www.torarica.com

INHOUD

	Blz.
Raad van Commissarissen en Directie	5
Enkele belangrijke gegevens	6
Pre-advies van de Raad van Commissarissen	7
Verslag van de Hoofddirectie	9
Vennootschappelijke balans per 30 juni 2008 (vóór voorgestelde winstverdeling)	13
Vennootschappelijke balans per 30 juni 2008 (ná voorgestelde winstverdeling)	15
Vennootschappelijke winst- en verliesrekening over de periode 1 juli 2007 tot en met 30 juni 2008	16
Geconsolideerde balans per 30 juni 2008	17
Geconsolideerde winst- en verliesrekening over de periode 1 juli 2007 tot en met 30 juni 2008	18
Geconsolideerd Kasstroomoverzicht over de periode 1 juli 2007 tot en met 30 juni 2008	19
Verloop van het eigen vermogen	20
Toelichting op de geconsolideerde jaarrekening	21
Overzicht geconsolideerd bedrijfsresultaat	27
Accountantsverklaring	28



RAAD VAN COMMISSARISSEN EN DIRECTIE

Commissarissen: J.J. Healy Jr.
Drs. S. Smit AAG
J. Fernandes
N. Lalbiharie
Drs. A. Talea

Hoofddirectie: D. Boucke

Directie: A. Vijzelman
K. Lemmers
M. Libanon
S. Orassie

Accountants: Lutchman & Co

ENKELE BELANGRIJKE GEGEVENS¹

(x SRD 1.000)	2008	2007	2006	2005	2004
BEDRIJFSRESULTAAT					
Opbrengsten: Hotel	31.894	25.152	22.253	21.116	19.260
Casino	7.444	7.735	7.224	8.156	8.305
Totaal	39.338	32.887	29.477	29.272	27.565
Kosten	32.350	27.036	24.965	25.257	24.115
Resultaat vóór belasting	7.067	6.334	4.096	3.937	2.868
Inkomstenbelasting	2.405	2.173	1.435	1.412	1.037
Resultaat ná belasting	4.662	4.161	2.661	2.525	1.831
Cash dividend	1.591²	1.193	994	994	994
FINANCIËLE GEGEVENS					
Aandelenkapitaal	133	133	133	99	99
Eigen vermogen	53.767³	50.142	46.106	35.190	28.267
Voorzieningen	11.984	12.662	13.231	13.070	13.604
Beleggingen	5.675	4.793	3.142	1.973	1.537
HOTELEXPLOITATIE					
Hotel Torarica:					
Bezettingsgraad in %	86	82	72	74	68
Gemiddelde opbrengst per bezette kamer (SRD)	241	233	226	223	209
Eco Resort Inn:					
Bezettingsgraad in %	84	79	74	79 ⁴	83
Gemiddelde opbrengst per bezette kamer (SRD)	152	166	158	155	154
Royal Torarica					
Bezettingsgraad in %	44				
Gemiddelde opbrengst per bezette kamer (SRD)	404				
Personeel					
Mannen	160	160	152	157	167
Vrouwen	112	99	99	111	111
Totaal	272	259	251	268	278
Personeelskosten	9.675	8.827	7.311	7.726	6.952

1 Deze hebben betrekking op de geconsolideerde jaarcijfers

2 Volgens voorstel

3 Na aannname voorstel winstverdeling

4 Aantal kamers uitgebreid met 48

PRE-ADVIES VAN DE RAAD VAN COMMISSARISSEN

Aan de Aandeelhouders van N.V. Hotelmaatschappij Torarica

Overeenkomstig artikel 35 van de Statuten van de N.V. Hotelmaatschappij Torarica hebben wij hierbij de eer u de door de Hoofddirectie opgemaakte jaarrekening 2007/2008 aan te bieden.

Wij hebben de jaarrekening 2007/2008 doen onderzoeken en wij adviseren u de onderhavige jaarrekening, zoals deze tezamen met de verklaring van Lutchman & Co Accountants, door de directie is aangeboden, vast te stellen.

De winst ná belasting bedroeg SRD 4.662.166,- welk bedrag met inachtneming van de statutaire bepalingen ter beschikking is van de Algemene Vergadering van Aandeelhouders.

Met het voorstel van de Hoofddirectie om uit de winst ná belastingen een dividend uit te keren van SRD 1,20 per aandeel van SRD 0,10 nominaal in contanten, zijnde SRD 1.590.506,- kunnen wij ons verenigen. Als interim dividend is reeds SRD 0,40 per aandeel ter beschikking gesteld.

Als slotdividend zal derhalve SRD 0,80 per aandeel worden uitgekeerd.

Overeenkomstig de voorwaarden van de emissie van aandelen van 27 februari 2006 zijn de 331.357 nieuwe aandelen gerechtigd tot het dividend over het boekjaar 2007/2008.

Het voorgestelde dividend wordt derhalve uitgekeerd over het geplaatst en volgestort kapitaal van SRD 132.542,-.

Tevens kunnen wij ons verenigen met het voorstel van de Hoofddirectie om SRD 3.071.660,- toe te voegen aan de Algemene Reserve.

Wij adviseren u dit voorstel goed te keuren.

Volgens het door de Raad van Commissarissen opgesteld rooster van aftreden, zoals bepaald in artikel 12 lid 1 van de statuten, zijn aan de beurt om af te treden de heren S. Smit en A. Talea, die zich herkiesbaar stellen. Wij stellen u voor hen te herbenoemen.

Bijzondere dank en erkentelijkheid betuigen wij aan de directie en het personeel van de vennootschap voor hun inzet en loyaliteit in het afgelopen jaar.

Paramaribo, 1 november 2008

De Raad van Commissarissen:

J.J. Healy Jr., President Commissaris

Drs. S. Smit AAG

J. Fernandes

N. Lalbiharie

Drs. A. Talea



VERSLAG VAN DE HOOFDDIRECTIE

Aan de aandeelhouders van de N.V. Hotelmaatschappij Torarica

Het boekjaar 2007/2008 was in diverse opzichten een bijzonder jaar voor Torarica.

Het hoogtepunt is ongetwijfeld geweest de opening van Royal Torarica op 23 december 2007.

Deze uitbreiding van de Torarica groep – het product van Surinaams initiatief van tekentafel tot en met de constructie en inrichting – kijkt vol trots uit op het uitgaanscentrum van Paramaribo.

Met de opening van Royal Torarica bestrijkt de Torarica groep een belangrijk deel van de markt:

1. het toeristisch segment
2. het segment voor toeristen en zakenlui met een langere verblijfsduur
3. het zakelijk segment, voor gasten met een korte verblijfsduur en een ruimer budget.

Behalve de opening van een nieuw hotel was er eveneens en wederom sprake van een toename van zowel het aantal gasten als het aantal overnachtingen. Het opnemen van producten van hoogwaardige technologie in ons pakket van aangeboden diensten is tegenwoordig een must: wireless internet verbinding, een on-line reserveringssysteem (in voorbereiding), flat screen tv's. Tevens werken management en medewerkers met "state of the art"-computersystemen die voldoen aan alle eisen die op dit gebied aan een modern hotel gesteld worden.

De Surinaamse economie presteerde in het verslagjaar over het algemeen goed. Het aandeel van de toerismesector in het Bruto Binnenlands Product bedroeg 3,5% in 2006 en 3,7% in 2007 (Bron ABS). De omzetten vertoonden in alle belangrijke segmenten van het hotel (kamers, bars, restaurants, conferenties) een behoorlijke toename. De RevPar steeg met USD 13 tot USD 83 (geconsolideerd).

De gemiddelde kamerbezetting vertoonde in vergelijking met het vorig jaar een daling van

2.8 procentpunten tot 76.9. Deze daling komt voornamelijk doordat in Royal Torarica een lager bezettingspercentage gerealiseerd is dan geprojecteerd. Wij zijn thans drukdoende het publiek bekend te maken met dit nieuwe product onder andere middels sales bezoeken. Uit onderzoek naar de klant-satisfactie blijkt dat het product Royal Torarica zeer goed wordt beoordeeld door onze gasten. Derhalve hebben wij er alle vertrouwen in dat in het komend boekjaar de gemiddelde kamerbezetting hoger zal uitvallen.

De bezettingscijfers van Torarica en Eco Resort Inn zijn goed te noemen en vertonen een stijging ten opzichte van het vorig jaar. De conferentiemarkt blijkt een steeds belangrijkere markt voor de Torarica groep te worden en we mogen met trots melden dat ook het afgelopen jaar een toename is geconstateerd in het aantal conferenties in onze hotels.

De geconsolideerde winst vóór belastingen – inclusief zes maanden Royal Torarica – bedroeg SRD 7.067.376, een toename van SRD 732.842 vergeleken met het vorig boekjaar.

Wij zijn continu bezig de prijsstructuur en prijsstrategie te evalueren om zodoende het hoogst mogelijke rendement per verkochte kamer te behalen. De stijging van de RevPar is voor ons de graadmeter voor de effectiviteit van onze strategie.

De casinorestaten bleven achter bij die van het vorig jaar als gevolg van lagere speelresultaten en hogere kosten. De concurrentie op deze markt is zeer groot en dwingt ons om met gerichte acties te trachten ons marktaandeel te behouden.

Ondanks de lage casinorestaten en belangrijke kostenstijgingen zijn wij erin geslaagd – mede door de financiële veerkracht van de Torarica groep – een goed resultaat te behalen.

Met genoegen constateren wij dat het Torarica-aandeel – dankzij de gepresenteerde resultaten en de gehanteerde dividendpolitiek gedurende een reeks van jaren – een goed en begeerd beleggingsobject is gebleven. Zo is er over het vorig

boekjaar (2006/2007) aan cash dividend een bedrag van SRD 1,2 miljoen uitbetaald; dit is SRD 1,20 per aandeel van SRD 0,10 nominaal. De beurskoers van het aandeel Torarica per 30 juni 2008 bedroeg SRD 42,- vergeleken met SRD 39,22 per 30 juni 2007.

Wij stellen voor de nettowinst ad SRD 4.662.166,- als volgt te verdelen:

- een uitkering van cash dividend ad SRD 1,20 per aandeel van SRD 0,10 nominaal. Totaal zal er dan een bedrag van SRD 1.590.506,- worden uitgekeerd. Hiervan is reeds SRD 0,40 per aandeel van SRD 0,10 als interimdividend ter beschikking gesteld.
- Na aftrek van het dividend rest een bedrag van SRD 3.071.660,-

Wij stellen voor dit bedrag toe te voegen aan de Algemene Reserve.

Wij geloven erin dat het scheppen van een emotionele band met de gast, zich zal vertalen in loyaliteit naar ons toe. Een belangrijke manier om dit te bereiken is het opvoeren van de vakbekwaamheid van – vooral – het leidinggevend personeel.

In dit kader werd de samenwerkingsovereenkomst met het Regionaal Opleidings Centrum Midden Nederland gecontinueerd. Binnen het EVC (Erkenning van Eerder Verworven competenties) programma van deze instelling wordt er aan enkele medewerkers de gelegenheid geboden zich on the job verder te bekwamen. Belangrijk is melding te maken van de goede verhouding die er bestaat tussen de medewerkers en de vakbond aan de ene kant, en de directie aan de andere kant. Deze noodzakelijke voorwaarde om te geraken tot klanttevredenheid is zeker mede te danken aan de goede primaire en secundaire arbeidsvoorwaarden, die er binnen onze organisatie bestaan.

Hoewel wij tevreden mogen zijn met het bereikte resultaat moeten wij voorbereid zijn op de uitdagingen die ons in het nieuwe boekjaar te wachten staan. Er zijn al enige tijd negatieve economische ontwikkelingen in het buitenland gaande, die ook invloed hebben op de Surinaamse economie. Daarnaast is door een buitenlandse vliegmaatschappij die actief was op de Mid-Atlantische route, besloten haar lijndienst op Suriname stop te zetten. In welke mate deze ontwikkelingen van invloed zullen zijn op de toerisme-industrie, is nog niet duidelijk. Deze industrie is per definitie zeer

gevoelig voor negatieve economische ontwikkelingen zoals de stijging van de olieprijs. Daarentegen zijn er analyses die wijzen op een groei van de Surinaamse economie in 2009, als gevolg van gestegen prijzen van diverse grondstoffen en landbouwproducten op de wereldmarkt. Ook het aantal kamerreserveringen tot en met december 2008 is goed en daarnaast zal de afdeling Marketing intensief worden ingezet om de bezetting verder omhoog te krijgen en nog meer conferenties binnen te halen. Wij hebben er alle vertrouwen in dat wij hierin zullen slagen.

Met veel optimisme gaan wij het volgend boekjaar in, en het streven is erop gericht om tenminste hetzelfde resultaat te behalen.

De aard van het hotelwezen is er één om te opereren in een onzekere markt en daarom hechten wij veel waarde aan de loyaliteit, ervaring en deskundigheid van ons personeel. De resultaten zijn een reflectie van onder andere de toewijding van alle medewerkers en samen met hen zullen wij er alles aan doen om die te verbeteren. Besturen is toekomstgericht denken, positieve en negatieve zaken tegen elkaar afwegen en gefundeerde beslissingen nemen. Op basis van deze bestuursfilosofie is het besluit genomen om te starten met de afbouw van Royal Torarica.

Het gaat hierbij om 42 kamers; de investering zal 2,7 miljoen US dollar bedragen, te financieren als volgt: 1,1 miljoen US dollar uit eigen middelen en 1,6 miljoen US dollar middels een externe lening. Met de completering van Royal Torarica willen wij onze marktpositie versterken en gebruik maken van onze groeimogelijkheden.

Wederom hebben wij een boekjaar kunnen afsluiten met een goed resultaat. In het hotelwezen draait echter alles om mensen. Het gaat om veel-eisende gasten die waar voor hun geld willen. Het gaat om personeel dat ervoor moet zorgen dat de gasten krijgen wat ze verwachten en daardoor Torarica zullen verkiezen boven andere hotels. Wederom zijn onze medewerkers hierin succesvol geweest; onze waardering en dank daarvoor is groot.

Paramaribo, 1 november 2008.

Dave Boucke
Hoofddirecteur





N.V. HOTELMAATSCHAPPIJ TORARICA

VENNOOTSCHAPPELIJKE BALANS PER 30 JUNI 2008

(Vóór voorgestelde winstverdeling)

	2008	2007
	SRD	SRD
ACTIVA		
Materiële vaste activa	26.895.705	28.376.167
Financiële vaste activa		
Deelnemingen	35.291.350	16.599.398
Beleggingen	5.674.902	4.793.067
	40.966.252	21.392.465
Vlottende activa		
Voorraden	1.698.486	1.253.686
Hoteldebiteuren	1.222.677	845.717
Rekening-courant Royal Torarica	1.180.981	14.670.103
Overige vorderingen	1.239.585	792.984
Liquide middelen	4.055.604	3.281.918
	9.397.333	20.844.408
	77.259.290	70.613.040
PASSIVA		
Eigen vermogen		
Aandelenkapitaal	132.542	132.542
Algemene reserve	14.521.128	11.552.701
Overige reserves	36.041.788	35.487.869
Resultaat verslagjaar	4.662.166	4.161.311
	55.357.624	51.334.423
Vreemd vermogen		
Voorzieningen	10.614.165	11.128.609
Leningen	990.000	2.047.747
	11.604.165	13.176.356
Schulden op korte termijn		
Handelscrediteuren	241.758	136.240
Inkomstenbelasting	1.483.347	468.096
Rekening-courant Pamo	1.788.396	1.642.963
Rekening-courant Eco Resort Inn	3.097.712	1.498.914
Overige schulden	3.686.288	2.356.048
	10.297.501	6.102.261
	77.259.290	70.613.040



N.V. HOTELMAATSCHAPPIJ TORARICA

VENNOOTSCHAPPELIJKE BALANS PER 30 JUNI 2008

(Ná voorgestelde winstverdeling)

	2008	2007
	SRD	SRD
ACTIVA		
Materiële vaste activa	26.895.705	28.376.167
Financiële vaste activa		
Deelnemingen	35.291.350	16.599.398
Beleggingen	5.674.902	4.793.067
	40.966.252	21.392.465
Vlottende activa		
Voorraden	1.698.486	1.253.686
Hoteldebiteuren	1.222.677	845.717
Rekening-courant Royal Torarica	1.180.981	14.670.103
Overige vorderingen	1.239.585	792.984
Liquide middelen	4.055.604	3.281.918
	9.397.333	20.844.408
	77.259.290	70.613.040
PASSIVA		
Eigen vermogen		
Aandelenkapitaal	132.542	132.542
Algemene reserve	17.592.788	14.521.128
Overige reserves	36.041.788	35.487.869
	53.767.118	50.141.539
Vreemd vermogen		
Voorzieningen	10.614.165	11.128.609
Leningen	990.000	2.047.747
	11.604.165	13.176.356
Schulden op korte termijn		
Handelscrediteuren	241.758	136.240
Inkomstenbelasting	1.483.347	468.096
Rekening-courant Pamo	1.788.396	1.642.963
Rekening-courant Eco Resort Inn	3.097.712	1.498.914
Overige schulden	5.276.794	3.548.932
	11.888.007	7.295.145
	77.259.290	70.613.040

N.V. HOTELMAATSCHAPPIJ TORARICA

VENNOOTSCHAPPELIJKE WINST- EN VERLIESREKENING OVER DE PERIODE 1 JULI 2007 TOT EN MET 30 JUNI 2008

	2007/2008	2006/2007
	SRD	SRD
Opbrengsten		
Hotelbedrijven en Casino	31.542.865	28.665.788
Kosten		
Personeelskosten	8.324.801	7.904.443
Overige kosten	17.210.186	14.608.195
Afschrijvingen	2.647.168	2.706.953
	28.182.155	25.219.591
Bedrijfsresultaat	3.360.710	3.446.197
Opbrengst deelnemingen en beleggingen	2.254.347	1.833.905
	5.615.057	5.280.102
Financiële baten en lasten	143.660	(40.781)
	5.758.717	5.239.321
Diverse baten en lasten	274.975	242.597
Resultaat vóór belasting	6.033.692	5.481.918
Inkomstenbelasting	1.371.526	1.320.607
Resultaat ná belasting	4.662.166	4.161.311

N.V. HOTELMAATSCHAPPIJ TORARICA

GECONSOLIDEERDE BALANS PER 30 JUNI 2008

	2008	2007
	SRD	SRD
ACTIVA		
Materiële vaste activa	63.752.177	52.071.507
Financiële vaste activa	5.674.902	4.793.067
Vlottende activa		
Vorraden	1.843.060	1.283.573
Vorderingen	3.401.310	2.054.283
Liquide middelen	5.465.006	<u>7.786.271</u>
	10.709.376	11.124.127
	80.136.455	<u>67.988.701</u>
PASSIVA		
Eigen vermogen		
Aandelenkapitaal	132.542	132.542
Algemene reserve	17.592.788	14.521.128
Overige reserves	36.041.788	<u>35.487.869</u>
	53.767.118	50.141.539
Vreemd vermogen		
Voorzieningen	11.984.067	12.662.121
Leningen	6.187.500	<u>727.117</u>
	18.171.567	13.389.238
Schulden op korte termijn		
Handelscrediteuren	241.758	136.240
Inkomstenbelasting	2.208.663	893.787
Overige schulden	5.747.349	<u>3.427.897</u>
	8.197.770	4.457.924
	80.136.455	<u>67.988.701</u>

N.V. HOTELMAATSCHAPPIJ TORARICA

GECONSOLIDEERDE WINST- EN VERLIESREKENING OVER DE PERIODE 1 JULI 2007 TOT EN MET 30 JUNI 2008

	2007/2008	2006/2007
	SRD	SRD
Opbrengsten		
Hotelbedrijven en Casino	39.338.558	32.887.774
Kosten		
Personeelskosten	9.675.198	8.827.263
Overige kosten	18.510.092	14.549.167
Afschrijvingen	4.164.952	3.659.447
	32.350.242	27.035.877
Bedrijfsresultaat	6.988.316	5.851.897
Opbrengst beleggingen	172.395	138.736
	7.160.711	5.990.633
Financiële baten en lasten	-363.176	53.471
	6.797.535	6.044.104
Diverse baten en lasten	269.841	290.430
Resultaat vóór belasting	7.067.376	6.334.534
Inkomstenbelasting	2.405.210	2.173.223
Resultaat ná belasting	4.662.166	4.161.311

N.V. HOTELMAATSCHAPPIJ TORARICA

GECONSOLIDEERD KASTROOMOVERZICHT

OVER DE PERIODE 1 JULI 2007 TOT EN MET 30 JUNI 2008

	2007/2008	2007/2008
	SRD	SRD
Kasstroom uit operationele activiteiten		
Resultaat ná belasting		4.662.166
Afschrijvingen		<u>4.164.952</u>
		8.827.118
Mutaties in:		
Vorraden	-559.487	
Vorderingen	-1.347.027	
Kortlopende schulden	3.739.846	
Financiële vaste activa	-881.835	
Investerings in materiële vaste activa	-27.009.500	
Projecten in uitvoering	<u>11.163.878</u>	
		<u>-14.894.125</u>
		-6.067.007
Kasstroom uit financieringsactiviteiten		
Overige reserves	553.919	
Dividend	-1.590.506	
Voorzieningen	-678.054	
Leningen	<u>5.460.383</u>	
		<u>3.745.742</u>
Saldo kasstroom		<u>-2.321.265</u>
Liquide middelen per 1 juli 2007		<u>7.786.271</u>
Liquide middelen per 30 juni 2008		<u>5.465.006</u>

N.V. HOTELMAATSCHAPPIJ TORARICA

VERLOOP VAN HET EIGEN VERMOGEN

	Geplaatst aandelen kapitaal	Algemene reserve	Herwaarde- rings reserve gebouwen	Overige reserves	Totaal
	SRD	SRD	SRD	SRD	SRD
Eigen vermogen per 1 juli 2007	132.542	14.521.128	19.177.690	16.310.179	50.141.539
Winstverdeling 2007/2008	-	3.071.660	-	-	3.071.660
Herwaardering effecten	-	-	-	553.919	553.919
Eigen vermogen per 30 juni 2008	<u>132.542</u>	<u>17.592.788</u>	<u>19.177.690</u>	<u>16.864.098</u>	<u>53.767.118</u>

TOELICHTING OP DE GECONSOLIDEERDE JAARREKENING

Algemeen

De waardering van activa en passiva en de bepaling van het resultaat vinden plaats op basis van historische kosten. Tenzij bij de desbetreffende grondslag voor de specifieke balanspost anders wordt vermeld, worden activa en passiva opgenomen tegen nominale waarde.

Baten en lasten worden toegerekend aan het jaar waarop ze betrekking hebben. Winsten worden slechts opgenomen voor zover zij op balansdatum zijn gerealiseerd. Verliezen die hun oorsprong vinden voor het einde van het verslagjaar, worden in acht genomen indien zij voor het opmaken van de jaarrekening bekend zijn geworden.

Alle bedragen in de jaarrekening worden weergegeven in Surinaamse Dollars, tenzij anders vermeld.

Materiële vaste activa

De gebouwen zijn gewaardeerd tegen actuele waarden op basis van taxaties onder aftrek van cumulatieve afschrijvingen.

De overige materiële vaste activa zijn gewaardeerd tegen de aanschaffingswaarden verminderd met de cumulatieve afschrijvingen. De afschrijvingen worden berekend op basis van de lineaire methode, gebaseerd op de geschatte economische levensduur.

De gehanteerde jaarlijkse afschrijvingspercentages luiden als volgt:

Gebouwen:	3 - 5%
Installaties:	10 - 20%
Inventaris:	10 - 20%
Transportmiddelen:	20%

Financiële vaste activa

De effecten zijn gewaardeerd tegen de geldende koers per balansdatum op de effectenbeurs van Suriname. Het verschil tussen de koerswaarde en de verkrijgingsprijs is na aftrek van de latent verschuldigde belastingen, geboekt ten gunste van de rekening 'Koersreserve effecten'.

Termijndeposito's zijn gewaardeerd tegen de nominale waarde.

Voorraden

De voorraden zijn gewaardeerd tegen de kostprijs, onder aftrek van een eventuele benodigde voorziening voor incurante items.

Vorderingen

De vorderingen zijn opgenomen tegen nominale bedragen, onder aftrek van een eventueel benodigde voorziening wegens oninbaarheid.

Herwaarderingsreserve

De herwaardering is ontstaan uit de herwaardering van de gebouwen. Het bedrag van de herwaardering is onder aftrek van de latent verschuldigde belastingen geboekt ten gunste van de herwaarderingsreserve.

Reserve koersverschillen deelneming

De valuta omrekeningsverschillen ten aanzien van het beginvermogen van N.V. Pamo ten tijde van de verwerving van de aandelen van de vennootschap worden opgenomen in de Reserve koersverschillen deelneming.

Voorziening latente belastingverplichting

Deze voorziening betreft latente belastingverplichtingen welke ontstaan zijn als gevolg van de toepassing van verschillende waarderingsgrondslagen voor commerciële en fiscale doeleinden bij gebouwen en effecten. De voorziening is opgenomen voor de nominale waarde, waarbij is uitgegaan van het geldende belastingtarief.

Schulden

De schulden zijn opgenomen tegen de nominale bedragen.

Resultaatbepaling

Het resultaat wordt bepaald als het verschil tussen de opbrengst van de verrichte diensten en de geleverde producten en de kosten over het boekjaar. Onder opbrengst wordt verstaan de opbrengstwaarde van de aan derden verleende diensten en de geleverde producten en de hiervoor in het verslagjaar in rekening gebrachte bedragen.

De kosten worden berekend op basis van historische kosten en toegerekend aan het verslagjaar waarop zij betrekking hebben.

Vreemde valuta

Activa en passiva in vreemde valuta zijn omgerekend tegen de hotelkoers per 30 juni 2008. De hotelkoers bedroeg per 30 juni 2008 SRD 2,75 voor de US dollar en SRD 4,00 voor de Euro. De uit de omrekening voortvloeiende koersverschillen zijn opgenomen in de winst- en verliesrekening.

MATERIËLE VASTE ACTIVA

	Grond en gebouwen	Installaties	Inventaris	Transport- middelen	Totaal
	SRD	SRD	SRD	SRD	SRD
Boekwaarde per 1 juli 2007	36.875.519	2.096.120	1.935.990	-	40.907.629
Investeringsen	17.789.928	5.597.938	3.583.065	38.569	27.009.500
Afschrijvingen 2007/2008	<u>1.966.431</u>	<u>1.063.873</u>	<u>1.103.960</u>	<u>30.688</u>	<u>4.164.952</u>
Boekwaarde per 30 juni 2008	<u>52.699.016</u>	<u>6.630.185</u>	<u>4.415.095</u>	<u>7.881</u>	<u>63.752.177</u>

30 juni 2008

30 juni 2007

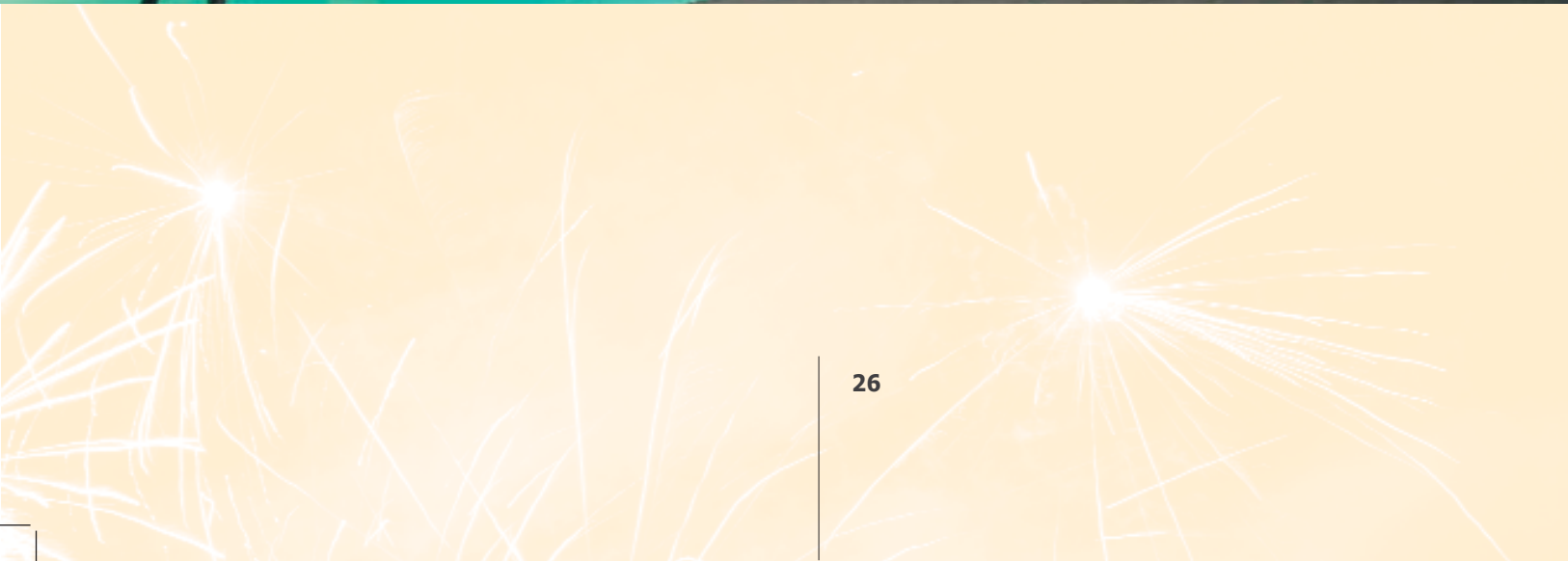
	SRD	SRD
FINANCIËLE VASTE ACTIVA		
Aandelen Assuria N.V.	5.429.041	4.563.542
Termijndeposito DSB Bank N.V.	<u>245.861</u>	<u>229.525</u>
	5.674.902	4.793.067
VOORRADEN		
Voedings- en genotmiddelen	301.613	229.329
Overige hotelbenodigdheden	<u>1.541.447</u>	<u>1.054.244</u>
	1.843.060	1.283.573
VORDERINGEN		
Hoteldebiteuren	1.961.988	1.196.594
Overige vorderingen	<u>1.439.322</u>	<u>857.689</u>
	3.401.310	2.054.283
LIQUIDE MIDDELEN		
Banken	4.078.605	6.945.074
Kas	<u>1.386.401</u>	<u>841.197</u>
	5.465.006	7.786.271
ALGEMENE RESERVE		
Algemene reserve per 1 juli	14.521.128	11.552.701
Winstverdeling (2006/2007)/(2005/2006)	<u>3.071.660</u>	<u>2.968.427</u>
	17.592.788	14.521.128
OVERIGE RESERVES		
Agioreserve	9.715.647	9.715.647
Herwaarderingsreserve	19.177.690	19.177.690
Reserve koersverschillen deelneming	3.696.343	3.696.343
Koersreserve effecten	<u>3.452.108</u>	<u>2.898.189</u>
	36.041.788	35.487.869

	30 juni 2008	30 juni 2007
	SRD	SRD
VOORZIENINGEN		
Voorziening latente belastingverplichtingen	11.533.790	11.739.645
Oudedagsvoorziening	250.000	659.705
Voorziening medische kosten gepensioneerden	200.277	262.771
	<u>11.984.067</u>	<u>12.662.121</u>
LENINGEN		
Assuria N.V.	5.500.000	629.189
Stichting Pensioenfonds VSH	-	97.928
Overige	687.500	-
	<u>6.187.500</u>	<u>727.117</u>
OVERIGE SCHULDEN		
Aflossingsverplichting leningen	1.024.153	612.780
Dividend	1.745.988	1.246.979
Personeelskosten	1.476.286	668.182
Telefoon, Water en Energie	347.813	128.920
Omzetbelasting	664.114	288.581
Overige	488.995	482.455
	<u>5.747.349</u>	<u>3.427.897</u>

	2007/2008	2006/2007
	SRD	SRD
OPBRENGST BELEGGINGEN		
Dividend Assuria N.V.	160.511	127.464
Interest deposito's	11.884	11.272
	<u>172.395</u>	<u>138.736</u>
FINANCIËLE BATEN EN LASTEN		Baten
Bankinterest	13.877	109.296
Koersverschillen	156.163	90.875
	<u>170.040</u>	<u>200.171</u>
Lasten		
Interest Nationale Onwikkelings Bank	-	31.360
Interest Stichting Pensioenfonds VSH	-	18.000
Interest Assuria N.V.	451.380	96.999
Interest overige leningen	47.266	-
Koersverschillen	34.570	341
	<u>533.216</u>	<u>146.700</u>
Totaal	<u>363.176</u>	<u>53.471</u>

DIVERSE BATEN EN LASTEN

Deze hebben in hoofdzaak betrekking op toevoegingen aan - respectievelijk vrijval van voorzieningen en kostenreserveringen.



OVERZICHT GECONSOLIDEERD BEDRIJFSRESULTAAT

(x SRD 1.000)

1 JULI 2007 t/m 30 JUNI 2008

1 JULI 2006 t/m 30 JUNI 2007

	Omzet	Bedrijfs- kosten	Resultaat	Omzet	Bedrijfs- kosten	Resultaat
	SRD	SRD	SRD	SRD	SRD	SRD
Hotel Torarica						
Kamerverhuur	10.875	2.401	8.474	9.319	2.239	7.080
Restaurant	6.488	5.404	1.084	5.500	4.263	1.237
Bars	2.911	1.527	1.384	2.502	1.321	1.181
Wasserij	151	114	37	154	92	62
Telefoon	234	354	(120)	352	292	60
Overige	1.548	324	1.224	1.331	351	980
	<u>22.207</u>	<u>10.124</u>	<u>12.083</u>	<u>19.158</u>	<u>8.558</u>	<u>10.600</u>
Eco Resort Inn						
Kamerverhuur	6.284	989	5.295	5.593	908	4.685
Telefoon	129	43	86	195	56	139
Overige	152	-	152	206	-	206
	<u>6.565</u>	<u>1.032</u>	<u>5.533</u>	<u>5.994</u>	<u>964</u>	<u>5.030</u>
Royal Torarica						
Kamerverhuur	2.350	588	1.762			
Restaurant	590	283	307			
Bars	136	83	53			
Telefoon	19	16	3			
Overige	28	-	28			
	<u>3.123</u>	<u>970</u>	<u>2.153</u>			
Totaal Hotels	31.895	12.126	19.769	25.152	9.522	15.630
Casino	7.444	5.753	1.691	7.735	5.346	2.389
	39.339	17.879	21.460	32.887	14.868	18.019
Overheadkosten			10.307			8.508
Afschrijvingen			4.165			3.659
Bedrijfsresultaat			<u>6.988</u>			<u>5.852</u>

ACCOUNTANTSVERKLARING

Aan: de Aandeelhouders, Raad van Commissarissen en Directie van N.V. Hotelmaatschappij Torarica

Wij hebben de in dit verslag opgenomen jaarrekening 2007/2008 van N.V. Hotelmaatschappij Torarica ("de vennootschap") te Paramaribo bestaande uit de geconsolideerde balans per 30 juni 2008, de geconsolideerde winst- en verliesrekening en het geconsolideerd kasstroomoverzicht over de periode 1 juli 2007 tot en met 30 juni 2008, de vennootschappelijke balans per 30 juni 2008 en de vennootschappelijke winst- en verliesrekening over de periode 1 juli 2007 tot en met 30 juni 2008 met de toelichting gecontroleerd.

Verantwoordelijkheid van het bestuur

Het bestuur van de vennootschap is verantwoordelijk voor het opmaken van de jaarrekening die het vermogen en het resultaat getrouw dient weer te geven, in overeenstemming met algemeen aanvaarde grondslagen voor financiële verslaggeving. Deze verantwoordelijkheid omvat onder meer: het ontwerpen, invoeren en in stand houden van een intern beheersingssysteem relevant voor het opmaken van en getrouw weergeven in de jaarrekening van vermogen en resultaat, zodanig dat deze geen afwijkingen van materieel belang als gevolg van fraude of fouten bevat, het kiezen en toepassen van aanvaardbare grondslagen voor financiële verslaggeving en het maken van schattingen die onder de gegeven omstandigheden redelijk zijn.

Verantwoordelijkheid van de accountant

Onze verantwoordelijkheid is het geven van een oordeel over de jaarrekening op basis van onze controle. Wij hebben onze controle verricht in overeenstemming met algemeen aanvaarde richtlijnen met betrekking tot controle opdrachten. Dienovereenkomstig zijn wij verplicht te voldoen aan de voor ons geldende gedragsnormen en zijn wij gehouden onze controle zodanig te plannen en uit te voeren dat een redelijke mate van zekerheid wordt verkregen dat de jaarrekening geen afwijkingen van materieel belang bevat.

Een controle omvat het uitvoeren van werkzaamheden ter verkrijging van controle-informatie over de bedragen en de toelichtingen in de jaarreke-

ning. De keuze van de uit te voeren werkzaamheden is afhankelijk van de professionele oordeelsvorming van de accountant, waaronder begrepen zijn beoordeling van de risico's van afwijkingen van materieel belang als gevolg van fraude of fouten. In die beoordeling neemt de accountant in aanmerking het voor het opmaken van en getrouw weergeven in de jaarrekening van vermogen en resultaat relevante interne beheersingssysteem, teneinde een verantwoorde keuze te kunnen maken van de controlewerkzaamheden die onder de gegeven omstandigheden adequaat zijn maar die niet tot doel hebben een oordeel te geven over de effectiviteit van het interne beheersingssysteem van de vennootschap. Tevens omvat een controle onder meer een evaluatie van de aanvaardbaarheid van de toegepaste grondslagen voor financiële verslaggeving en van de redelijkheid van schattingen die het bestuur van de vennootschap heeft gemaakt, alsmede een evaluatie van het algehele beeld van de jaarrekening. Wij zijn van mening dat de door ons verkregen controle-informatie voldoende en geschikt is als basis voor ons oordeel.

Oordeel

Naar ons oordeel geeft de jaarrekening een getrouw beeld van de grootte en de samenstelling van het vermogen van de vennootschap per 30 juni 2008 en van het resultaat en de kasstromen over de periode 1 juli 2007 tot en met 30 juni 2008 in overeenstemming met algemeen aanvaarde grondslagen voor financiële verslaggeving.

Paramaribo, 1 november 2008

Lutchman & Co

Namens deze,

was getekend
Drs. M.R.A. Lutchman RA